

Rapport d'activité  
2023

# Pole Sud

Créer des espaces communs  
et expérimenter des possibles



5	Le billet de la co-présidence
7	Le mot de l'équipe d'animation
8	Activités enfants
8	Activités régulières « maison »
8	Autour du Français
8	Activités régulières partenaires
9	Concerts
9	Conférences
10	Cours et ateliers
10	Vente & Trocs
11	Hors murs - Jardin aux 1000 mains
11	Spectacles
11	Expositions
12	Films
13	Nos espaces
13	Autres
14	Commentaire sur les comptes
14	Annexe aux comptes
15	Bilan
16	Compte d'exploitation : Charges
17	Compte d'exploitation : Produits
17	Résultat
18	Une semaine à Pôle Sud
19	Perspectives 2023
20	Le personnel, le comité et les intervenants
21	Remerciements



À Pôle Sud, l'équipe d'animateurs-trices travaille en gouvernance partagée. Le comité, lui, connaît une présidence, que Frances Trezevant et moi avons conjointement menée avec bonheur durant plusieurs années. Ces deux modes différents de fonctionnement nécessitaient une mise au point.

Par ailleurs, en 2022, plusieurs membres rejoignaient le comité de Pôle Sud, alors que d'autres l'avaient précédemment quitté.

En 2023, le comité de Pôle Sud a donc formulé auprès de la FASL le besoin de mener un travail de réflexion afin d'identifier un certain nombre de questions relatives à son rôle et son fonctionnement, d'envisager aussi des pistes d'actions. À l'aide d'un facilitateur expérimenté dans l'analyse des fonctions managériales, trois thématiques ont pu être dégagées :

- Le fonctionnement interne du comité. Dans le respect des disponibilités des membres du comité, des commissions ont été formées et différentes missions attribuées, dont celle d'assurer un lien régulier avec l'Union Syndicale Vaudoise, porteuse de notre centre d'animation socioculturelle.
- Les relations entre le comité et l'équipe d'animation. Une charte de collaboration est en chantier, et le mode de gouvernance du comité est actuellement discuté.
- L'approfondissement de l'engagement de Pôle Sud sur la thématique de la convergence des luttes.

Ces réflexions fondamentales devraient continuer à être menées et approfondies entre l'équipe et le Comité en 2024.

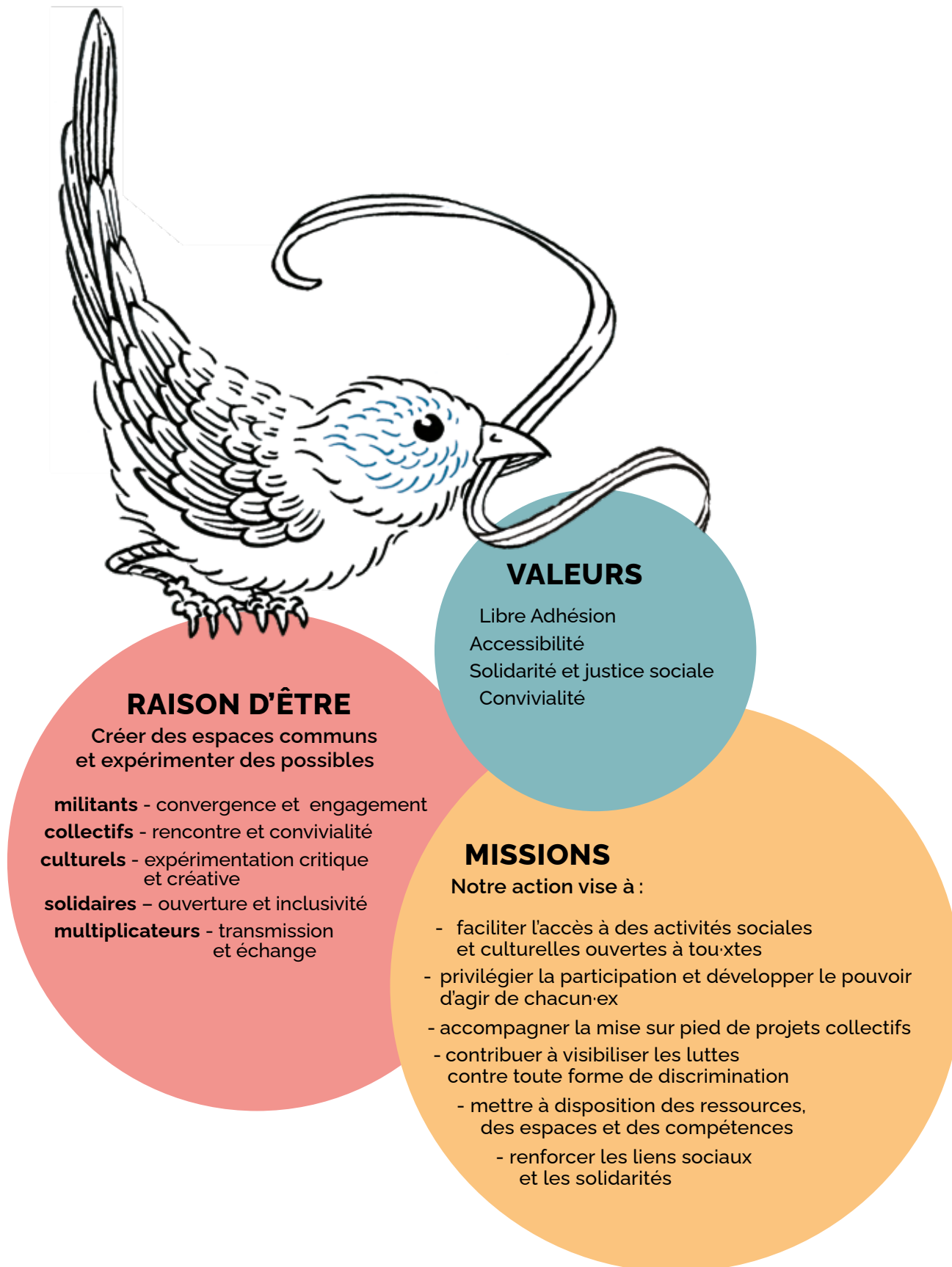
Enfin, devenu président du Comité au 1<sup>er</sup> janvier 2024, j'en ai démissionné au 30 avril. Je salue ici usagers, usagères et équipe de Pôle Sud, avec qui j'ai beaucoup apprécié travailler.

Philippe Jeanloz  
Co-président

À fin 2023, après plus de dix ans d'activité à Pôle Sud, j'ai quitté le comité et sa co-présidence partagée avec Phillippe Jeanloz. Dix ans de retraite engagée qui m'ont enrichie d'expériences nouvelles dans le rôle de bénévole et qui ont écrit un nouveau chapitre de ma vie d'activiste. Merci à vous !

Frances Trezevant  
Co-présidente





## MOT DE L'ÉQUIPE D'ANIMATION

L'année 2023 aura été une année de grands changements à l'interne.

Au niveau FASL, Noëlle, l'animatrice en charge des secteurs enfants et artistique est partie en retraite. Pour des raisons budgétaires, son poste a été gelé par le secrétariat général dès août 2023, avec un grand impact sur les possibilités de l'équipe d'animation d'honorer nos horaires d'ouverture, de poursuivre la collaboration avec le groupe de poterie autonome ou encore de proposer des activités enfants durant les vacances scolaires. Noëlle est partie en nous laissant des valeurs fortes à transmettre comme le lien avec la matière naturelle, la créativité, l'ouverture à l'autre. Fruits de son engagement depuis plus de quarante ans au sein de Pôle Sud, ces valeurs n'en sont pas moins tournées vers l'avenir, cultivant le respect de la terre et la sensibilisation écologique auprès des enfants.

Au niveau de Pôle Sud cette fois, un autre départ en retraite est venu chambouler l'organisation des cours de français : nous remercions chaleureusement Lynn, formatrice en charge de la classe de français semi-intensif, et lui souhaitons un très bon repos bien mérité, après ses nombreuses années au sein de Pôle Sud à défendre l'approche de Gattegno pour l'apprentissage des langues. En avril nous avons donc accueilli Pauline, qui pour sa part a repris le cours intensif A2 selon la même approche dans une volonté de continuité. Dans le même secteur, 2023 a également vu naître un nouveau projet de français, Trait d'Union, avec pour objectif une communication orale renforcée pour les niveaux plus élevés (A2-B1). Ces trois après-midis hebdomadaires se déclinent sous la forme d'ateliers de conversation et de rédaction de textes, de visites culturelles ainsi que d'ateliers d'improvisation théâtrale autour du domaine professionnel. Nous avons donc également accueilli Diane, une nouvelle collaboratrice intervenante de ce projet.

Deux autres départs sont à signaler, soit Alex, caissier depuis plus de 20 ans du Théâtre du Vide-Poche, remplacé par une équipe de plusieurs personnes, et également Christelle François, cuisinière et formatrice à la Bourse à travail qui a monté le projet de formation de cuisine pour personnes migrantes, et a mené avec brio le projet de l'Autre Midi et de la cuisine du Marché de Noël Solidaire durant plusieurs années.

Au niveau de nos locaux, nous avons repensé nos espaces et moments d'accueil. Après un essai durant le printemps d'un accueil les mercredis après-midi dans la salle Gibraltar qui n'a pas trouvé son public, nous avons commencé à repenser le local du 3ème étage pour en faire un espace multimédia accueillant ateliers, réunions et autre autour de la radio, de la vidéo, et du multimédia.

Le projet du Groupe parentalité queer, féministe et complices a pris son envol, grâce à un soutien « projet spécial » de la FASL, en permettant des rencontres une semaine sur deux. Ce groupe vise à rompre l'isolement parental et offrir des moments de convivialité adaptés aux adultes et aux enfants, créer des espaces de discussion pour déconstruire les notions de famille et de parentalité et s'organiser pour rendre accessibles les espaces militants, notamment à travers l'accueil des enfants pendant les moments de luttes (manifs, réunions, festivals, etc.).

Nous avons terminé les rénovations de la cuisine afin d'améliorer les conditions de travail pour l'élaboration des repas, ainsi que l'infrastructure lumière de la salle Gibraltar. Pour rappel, ceci a été possible grâce au soutien de la Loterie Romande.

Nous avons également constaté un fort besoin de locaux par des collectifs et associations de la région, avec une augmentation significative du nombre de locations.

Nous terminons ce mot par un grand remerciement à Frances Trezevant, qui quitte le comité après une participation sans faille comme membre, puis présidente et enfin co-présidente depuis 10 ans et qui a été d'un soutien sans faille à Pôle Sud, et aux différents enjeux qui nous ont touchés.

L'équipe d'animation

Sont succinctement présentées ci-dessous l'ensemble des activités qui ont eu lieu en 2023, avec quelques indications quantitatives.

ACTIVITÉS ENFANTS

› Vacances scolaires

- Atelier de poterie**  
sur 5 jours durant les relâches de février, avec 12 enfants par jour (60 au total).
- Atelier bande dessinée**  
sur 3 demi-journées durant les relâches de février, avec 8 enfants (24 au total)
- Centre aéré au Jardin aux 1000 mains**  
sur 4 jours à Pâques, avec 12 enfants par jour (48 au total)

› Activités hebdomadaires

- Atelier Poterie**  
pour enfants et parents : 20 mercredis après-midi, avec en moyenne 14 personnes, (280 personnes au total).

AUTOUR DU FRANÇAIS

- Cours de français**  
3 sessions par an de 12,5 semaines.  
Chaque session offre trois cours de niveaux différents :  
  
A1 et A2 cours intensifs  
(16 heures par semaine, soit 200 heures par session) ;  
  
B1 cours semi-intensif  
(6 heures par semaine, soit 75 heures par session).  
Chaque cours accueille en moyenne une vingtaine de participant.es (180 étudiant.es au total).
- Trait d'Union**  
Ateliers de français : 3 sessions de 6 semaines, ayant chacune accueilli une quinzaine de personnes, soit environ 50 personnes allophones touchées qui ont pu expérimenter les ateliers artistiques de Pôle Sud, visiter le MCBA, la Ferme des Tilleuls ou encore le Musée de l'Art Brut et participer à des ateliers d'improvisation théâtrale.

Cette année, nous avons entamé une nouvelle collaboration avec l'École de français langue étrangère (EFLE) de l'unil, en organisant conjointement dans nos murs des cercles de discussions pour allophones de niveau B1-B2. Notre première rencontre en 2023 avait comme thématique « Trouver sa voie/voix à l'étranger ».

ACTIVITÉS RÉGULIÈRES « MAISON »

- Accueil en salle informatique**  
46 semaines du mardi au vendredi, avec en moyenne 5 personnes par ouverture (1'610 personnes au total).
- Déblocage informatique**  
35 fois dans l'année : avec en moyenne 4 personnes par activité (140 personnes au total).
- Parentalités queers féministes et complices**  
15 rencontres un mercredi sur deux.  
1 bloc enfants durant la Grève féministe.  
1 brunch de fin d'année.  
15 adultes et 15 enfants en moyenne à chaque rencontre.  
67 personnes dans le groupe Telegram dont la plupart sont venues à au moins une rencontre.

ACTIVITÉS RÉGULIÈRES PARTENAIRES

- L'Autre Midi**  
Repas à prix libre sur 24 vendredis, avec en moyenne 50 repas servis (1 200 repas au total).  
En collaboration avec la Bourse à Travail.
- Yoga Vinyasa**  
35 fois, avec en moyenne 5 participant.es (175 personnes au total).
- Groupe de Pleine Conscience**  
30 fois, avec en moyenne 10 participant.es (300 personnes au total).
- Gym Douce**  
40 fois, avec en moyenne 3 participant.es (120 personnes au total).
- Atelier Peinture sur soie**  
40 fois, avec en moyenne 3 participant.es (120 personnes au total).
- Cours de peinture (huile, acrylique, aquarelle,...)**  
40 fois, avec en moyenne 10 participant.es (400 personnes au total).
- Groupe Poterie adultes autonomes**  
42 semaines, avec 2 groupes réunissant en moyenne 12 participant.es (576 personnes au total).
- Repair Café Public**  
10 soirées, avec en moyenne 8 personnes (80 au total).

CONCERTS

- › **Nuits Boréales**  
12 soirées réunissant en moyenne 48 personnes (576 personnes au total).  
**William Fierro**  
**Elio De Castillo & Friends**  
**Rumba Congolaise**  
**Duo Cuba-Malawi**  
**Vagalumes**  
**Oxeon**  
**Revolucion de Mayo**  
**Robert Bong**  
**Doris Lavin Trio**  
**Susana Orta**  
**Diamela del Pozo**  
**Carlo Da Cruz**

- Fête de la Musique**  
10 concerts sur les deux scènes de Pôle Sud et du Vide Poche (environ 500 personnes au total).
- › **Autres**  
8 concerts réunissant en moyenne 65 personnes (520 personnes au total)  
**Estia**  
**Rebetiko Trio**  
**Topophonique et Loose Antena**  
(Les Voix de la Ville – Plateau radio et Bal de clôture)  
**Association du Salopard**  
Ladrache + Elvis Aloys Flutorama  
**Bigos Musical**  
**Ewa K trio & Friends**

CONFÉRENCES

En 2023, la fréquentation moyenne à chacune de nos 13 conférences a été de 42 personnes (546 personnes au total).

- › **Art et migration**  
**Théâtre-forum ici et ailleurs**  
Table ronde en collaboration avec Fedevaco, le Caméléon, l'association Eirene et Loose Antenna  
  
**Dou tu causes ? Discours situés et participation culturelle, quelles voix pour dépasser les discours de fracture ?**  
Table ronde en collaboration avec le Pôle pour les études africaines de la facultés des lettre de l'UNIL et l'acdémie suisse des sciences humaines et sociales  
  
**Circo teatro capuchini, une école pour le développement artistique en colombie**  
Rencontre en collaboration avec Comundo  
  
**Migralagie – le chemin de l'exil, un continuum de violences**  
Table ronde en collaboration avec SOS Asile  
  
**Exister, résister et insister en tant qu'organisation féministe 50 ans après le coup d'état**  
Conférence en collaboration avec visions du nouveau monde

- › **Enjeux de société et militantisme**  
**Militantisme lesbien et féministe depuis les années 70 et 80**  
Table ronde en collaboration avec l'association Lilith  
  
**Faire justice – Elsa Deck-Marsault**  
Rencontre littéraire en collaboration avec Contre-Attaque & Autonomie et la librairie Basta  
  
**Décoloniser l'école**  
Conférence en collaboration avec le REPE et Afeeda  
  
**Mouvements – Emma Bigé**  
Rencontre littéraire en collaboration avec la librairie Les Médusales  
  
**Journée de convergence des luttes**  
en collaboration avec la Grève pour l'avenir, ICRA, Debt 4 Climate, Génération Chili, ASLOCA, ATE, Agissons, XR, Public Eye, collectif Kiboko, Contre-Attaque & Autonomie, Uniterre, Grondements des Terres, Sleep 'in,43m2, Droit de Rester  
  
**Beaufs et Barbares – Houria Bouteldja**  
Rencontre littéraire en collaboration avec le Collectif Sud Global.  
  
**Les défis contemporains du numérique**  
Cycle de 3 conférences organisé par le Master interfacultaire en humanités numériques et l'éprouvette  
  
**Pensées décoloniales – Lissell Quiroz**  
Rencontre littéraire en collaboration avec le Collectif Sud Global

COURS ET ATELIERS

» Expression Artistique

- Suminagashi**  
avec Bastien Conus  
6 ateliers réunissant 12 personnes (72 au total)
- Suminagashi et reliure**  
avec Bastien Conus et Lydie Dramah  
4 matinées réunissant 7 personnes (28 au total)
- Découvrir et s'initier au podcast**  
avec Radio Django  
12 personnes sur 4 ateliers (48 au total)
- Atelier Podcast**  
avec Camille Dupon-Lahitte, Gérald Wang et Virginie Jordan  
2 journées réunissant 24 personnes au total
- Création de Fanzine**  
avec Lydie Dramah  
3 journées réunissant 12 personnes (36 au total)
- Stage de Théâtre-Forum**  
avec Mamadou Diol : 1 stage d'un week-end réunissant 12 personnes.
- Initiation au Podcast**  
avec Radio Django : un atelier réunissant 12 personnes.
- Initiation à la reliure**  
avec Lydie Dramah  
14 soirées réunissant 6 personnes (80 au total)
- Introduction au journal créatif**  
avec Clara Da Cruz Sage  
3 soirées pour un total de 26 personnes
- Introduction à la linogravure**  
avec Tania Brun  
4 soirées pour un total de 24 personnes
- Pastel gras**  
avec Arnaud Wagnières  
8 soirées réunissant un total de 48 personnes
- Montage vidéo**  
avec aMina Djahnine  
2 journées réunissant 10 personnes
- Couleur de la nature**  
avec Darika Phophan  
3 journées réunissant 30 personnes
- Gravure et impression sur Tetra pack**  
avec Arnaud Wagnières  
3 soirées réunissant 18 personnes
- Hot Bodies Choir**  
avec Gérald Kurdian  
5 soirées réunissant 50 personnes
- Exploration de techniques d'animation, du scénario au montage**  
avec Antonin Niclass  
4 soirées réunissant 48 personnes
- Qu'est-ce qui nous rend humain ?**  
avec Michele Luchetti  
10 soirées réunissant 12 personnes (120 au total)

» Enjeux de société et outils militants

- Groupe de pratique de Communication NonViolente**  
8 groupes animés par Arnaud Durand, avec en moyenne 10 participant.es (80 personnes au total).
- Cercle d'écoute pour hommes**  
8 rencontres avec en moyenne 10 participants (80 personnes au total).  
En collaboration avec l'association Nous Sommes.
- Sales gosses et fier-exs**  
Moment de partage de vécus sur le fait d'être mineur-exs / jeunes dans les milieux militants en collaboration avec Contre-Attaque & Autonomie (60 personnes).
- Nestlé et la privatisation de l'eau**  
Atelier / formation proposé par Contre-Attaque & Autonomie (20 personnes).

VENTE & TROCS

- Marché de Noël Solidaire**  
40 associations, 90 bénévoles, près de 4000 personnes sur 3 jours, et CHF 120 000.- de recettes cumulées pour les projets des associations.
- Boursealoz**  
Vente 2<sup>ème</sup> mains de vêtements, accessoires et jouets pour enfants de 0 à 15 ans. Une vente au printemps et une vente en automne avec chaque fois 120 personnes (240 personnes au total).

SPECTACLES

- » **Au Théâtre du Vide-Poche**  
22 projets différents d'artistes amateurs comme professionnelles pour 61 représentations réunissant 2'485 personnes.
- Le Mentaliste retrouve le temps perdu**  
de Gabriel Tornay (mentalisme)
- Quiproquo**  
par le GRAAP (théâtre / musique)
- Le 8ème pêché**  
de la Compagnie du Vide-Poche (théâtre)
- L'atelier**  
de la compagnie Toutakou (théâtre)
- Femina**  
par la compagnie Arti (Clown / musique)
- Le Faucon et le pinson**  
par Ars Ludendi (improvisation)
- Fête de la Musique**  
5 concerts
- Spectacle annuel**  
de l'école de théâtre Pinocchio
- Palace**  
par la compagnie Les Embusqué.e.s (théâtre)
- Hugo le phoque**  
par la compagnie Matita (théâtre)
- Manuscrit trouvé à Kâ**  
par la compagnie Astrolabe (improvisation)  
Si Reine d'amour par KJOH (clown)
- Mad Pride**  
avec Quiproquo par le GRAAP / Nous par l'association STOP SUICIDE et Écoute, j'ai un truc à te dire par la compagnie Les Antidépresseurs
- Et toi, tu es là pour quoi ?**  
par la compagnie Charlotte et son Jules (Théâtre)
- Mythique**  
par Yvan Richarder et Grég Leresche
- Si Mozart n'était plus**  
avec le Trio Pifano (musique / improvisation)
- Hors Champs**  
de Rictus Imprà (improvisation)
- » **À Pôle Sud**
- Qu'est-ce qui nous rends humain ?**  
Performance issue du Laboratoire théâtral sous la conduite de Michele Luchetti, réunissant 50 personnes.

HORS MURS - JARDIN AUX 1000 MAINS

- Pôle Sud collabore régulièrement avec le Jardin aux 1000 mains pour proposer des activités hors murs.
- La fête des Mini-mains**  
Ateliers, contes et tartines au jardin.
- Après-midi indécente-x vers la Grève Féministe**  
en collaboration avec le collectif Révoltétons-nous
- Les Trouvailles**  
Campement queer féministe autogéré en collaboration avec les Limaces.
- Centre aéré de Pâques**  
pour enfants de 8 à 12 ans.
- Le racisme en Suisse: Ciné-club féministe**  
avec la projection de Je suis noires de Rachel M'Bon et Juliana Fanjul (Suisse, 2022), Clichés Renversés de Natalia Tokunbo (Suisse, 2023),
- Femmes et agriculture de subsistance**  
Projection de Terre de femmes de Marion Gaborit (France, 2021)
- Échanges de graines et plantons**  
en collaboration avec Uniterre, ResSources, Graine urbaine, Chailly 2030 et Envie Montchoisi
- 10 expositions sur différents thèmes et explorant plusieurs techniques artistiques avec une fréquentation moyenne 60 personnes par vernissage.
- Cuba surréalisme au quotidien :**  
Photographies de Mabel Maucci
- Parfois je suis, parfois pas**  
Photographies de Melina Wicht
- Armure Rebelle**  
Peinture et gravures de Jonathan Rüetschi
- The Cry of Ambazonia**  
Peintures de Ngwa Afanwi Neba
- Fondation Sentinelles**  
Photographies
- Sur ma route**  
Photographies de Marie Formica aka Mata Harie
- Quartiers croisées**  
Photos
- Coconophones – installations sonore**  
en collaborarion avec les topophoniques
- La Blessures et la cicatrice**  
Gravures et broderies de Tania Brun
- Poteries en suspension**  
Par les participant.exs autonomes de l'atelier poterie de Pôle-Sud



FILMS

40 films, abordant plusieurs thématiques, organisées avec différents collectifs et associations.  
La participation moyenne à chaque projection a été autour de 60 personnes, soit environ 2 400 spectateur.trices sur l'année.

› Visions du Nouveau Monde

- Mi Pais Imaginario**  
de Patrizio Guzmán (Chili, 2022)
- Nuestros cueros son sus campos de batalla**  
d'Isabelle Solas(Argentine/France, 2021)
- Azor**  
d'Andreas Fontana (Suisse, argentine, France, 2021)
- Rétrospectives : 5 films et un concert**  
sur 3 soirée
- Utama D'Alejandro Loayza Grisi: la terre oubliée**  
(Bolivie, 2022)
- Hugo en Argentina**  
de Stefano Knuchel (Argentine/Suisse, 2022)
- Medusa**  
de Anita Rocha Da Silveira (Bresil, 2022)
- Pour la vie**  
de S.Blondel et P. Hennequin (Mexique/France, 2023)
- Los Reyes del Mundo**  
de Laura Mora Ortega (Colombie / Mexique, 2023)
- Los Sonambulos**  
de Paulon Hernandez (Argentine, 2019)
- Liborio**  
de Nino Martinez Soa ( Republique Dominicaine, 2021)
- Hijos del Viento**  
de Felipe Monroy (Colombie, 2023)
- La Hija de todas las Rabias**  
de Laura Baumeister (Nicaragua, 2022)
- Festival Filmar en America Latina**
- Fosforos mojados**  
de Sebastian Duque Munoz (Colombie, 2021)
- Noche de Fuego**  
de Tatiana Huevo (Mexique, 2022)

› Pôle Sud aux Antipodes

- Festival de films autochtones**  
en collaboration avec ICRA Suisse
- Walkabout**  
de Nicolas Roeg (Australie, 1972)
- Le Chemin de la Liberté**  
de Philip Noyce (Australie, 2002)
- 10 canoës, 150 lnces et 3 épouses**  
de Rolf de Heer et Peter Djigirr (Australie, 2006)
- Charlie's Country**  
de Rolf de Heer (Australie 2014).

› Cinéclub féministe

- Cycle de projection**  
en collaboration avec le collectif des LibertAirs, un groupe de travail du collectif vaudois de la grève féministe
- We are coming**  
de Nina Faure (France, Belgique, 2022)
- Y a qu'à pas baiser**  
de Carole Roussopoulos (France, 1971)  
Un délai de 30 ans d'Alex Mayenfisch (Suisse, 2008)
- La Colline où rugissent les lionnes**  
de Luàna Bajrami (Kosovo, 2021)

› Autres

- Piment glacé: Focus Cuba,**  
repas, projection, discussion et musique cubaine
- Liminal & l'Escale (XX ?),**  
Projection autours de la Grèce avec l'association Estia
- Le son strident d'une corde pincée**  
avec Les films du labo
- La Clase operaia va in paradiso**  
de Elio Petri (Italie, 1971)
- Corps d'amour et de lutte – Corps de amore e de luta**  
Un voyage entre cinéma et poésie pour découvrir la Suisse et le Brésil. En collaboration avec l'association Le Renversé et le Festival de Poésie de Lisbonne
- Apéro Sakadoh : 60'43' Nord**  
de Romain Delahaye (France, 2015)
- Diaz – Un crime d'Etat**  
de Daniele Vicari (Italie, 2012)
- Chile 1973-2023 - mémoires d'un coup d'Etat: 1976**  
de Manuela Martelli (Chili, 2023)
- Punto de Encuentro**  
de Roberto Baeza (Chili, 2022)
- Me duele la Memoria**  
de L. Heredia et B. Genoux (Chili, 2022)
- La Femme du fossoyeur**  
de Khadar Ayderus Ahmed (Somalie et Finlande, 2021)  
en collaboration avec le Festival Cinéma d'Afrique
- Bigos Musical Cold War**  
de Pawet Pawlikowski et Janusz Głowacki (Pologne 2018) en collaboration avec Bigos' Muzyk et l'association des Polonais et Polonaises de Lausanne.
- L'important, c'est le chemin**  
de Daniel Kuperstein (France, 2020)  
en collaboration avec le REPE.

La gestion de deux espaces situés à des adresses différentes est un challenge régulier. En sus de nos propres activités, ils sont utilisés par des associations sans but lucratif et par des collectifs de la région. Près d'une centaine d'organisations usent annuellement de nos différents locaux.

› À Pôle Sud

Nous avons poursuivi au début 2023 la rénovation de la partie cuisine et du matériel lumière et de sonorisation de la salle Gibraltar. Ces travaux étaient attendus et ont permis une amélioration du confort d'utilisation de cet espace ! Nous nous sommes tournés ensuite vers une transformation d'un local situé au 3<sup>ème</sup> étage en un atelier multimédia pouvant accueillir des cours dans ce domaine (podcast, vidéo), mais également être un lieu de réunion, et de diffusion de radio avec Loose Antenna. Cela nous permettra de soulager des salles du 1er et du 2ème qui commençaient à saturer en étant tout le temps utilisées. Ainsi un espace aménagé et utilisable se consacre à ces activités qui sont en pleine extension.

› Au Théâtre du Vide-Poche

Depuis plusieurs années, nous attendons avec impatience de pouvoir nous projeter après des travaux qui sont en suspens depuis longtemps. En 2023, nous avons juste eu la confirmation que le rythme des différents projets et postulats au Conseil Communal ont des rythmes parfois lents. Nous avons eu la garantie de pouvoir nous projeter jusqu'en 2026 en tout cas, et que nous serons avertis dès que possible des choix politiques qui se traduiront ensuite en choix de travaux. Nous espérons toujours pouvoir être intégré aux réflexions sur ces travaux pour continuer d'exploiter ce lieu que l'équipe d'animation du centre ont fondé (particulièrement Roland Borremans) en 1974 !

AUTRES

› Partenariats réguliers

- Au-delà de la mise à disposition de nos locaux pour les collectifs et associations locales (près d'une centaines d'organisations par année), nous accueillons également des partenaires qui utilisent nos locaux au quotidien chaque semaine, quinzaine ou mois, tels que :
- L'association de cinéastes Zébra.
- La compagnie du Vide-Poche, compagnie résidente du théâtre.
- La Bourse à Travail
- Solidarité Handicap Mental Vaud
- Le Jardin aux 1000 mains.
- Contre Attaque & Autonomie
- Le collectif Sud Global
- La Librairie Basta
- La Librairie les Médusales
- Les LibertAirs.
- Le REPE - Réseau des enseignant-es pour l'environnement
- Visions du Nouveau Monde.
- 1 001 Histoires.
- Association Sleep In.
- Repair Café Lausanne.
- LooseAntenna

› Activités communes de la FASL

L'appellation désigne des activités organisées en général en dehors du centre de Pôle Sud, en collaboration avec des collègues d'autres centres socioculturels ou maisons de quartier. Ces activités sont plus « globales » que ciblées sur un quartier en particulier ; elles mutualisent les compétences professionnelles existant au sein des professionnel.les de la fondation. Pôle Sud y participe.

› RR Music Festival

Ce festival à l'attention des jeunes musicien-nexs de la région s'est posé à nouveau à l'Espace 44, là où il était né en 1981 sous le nom de Régional Rock. Il réunit 6 formations en devenir et a vu une fréquentation, sur les 2 soirs, de près de 250 personnes, qui ont assisté aux concerts de Big Garden, Nuum, Karnoze Katavia, Sandokai et Gab Scraper, prouvant que le rock et la musique live ne sont toujours pas morts.

› Bois-Clos

Pôle Sud a participé aux 4 semaines du centre aéré de Bois-Clos. Les enfants sont rendus sensibles à la beauté de la nature, comme à la fragilité de l'écosystème du Jorat. Avec des matériaux naturels trouvés sur place leur sont proposés la construction de cabanes, du LandArt et des bricolages. .

En 2023, nous avons continué sur le même modèle que 2022, donc avec une certaine prudence dans nos dépenses, d'autant plus que nous avons terminé d'utiliser le don de la Loterie Romande pour la rénovation de la cuisine et du matériel technique de la Salle Gibraltar.

Le plan comptable a été revu, pour permettre une meilleur lisibilité en regard de la réalité de nos activités. Nous avons fait le choix d'intégrer les recettes de notre bar du rez aux activités s'y déroulant ; la cafétéria autonome du 1er étage est ainsi exceptionnellement déficitaire en raison du remplacement du monnayeur vandalisé pour un montant de près de Fr. 1500.-.

Malgré nos bas tarifs de locations de salle, 2023 marque la poursuite d'une très grande demande pour des locaux de réunions, ou pour des événements publiques, ce qui explique le très bon résultat de recettes de locations.

L'amélioration des ressources concernant les cours de français continue. Le suivi des encaissements et l'augmentation du soutien du BCI (au travers entre autre du projet Trait d'Union) nous permet également d'améliorer les revenus de cette activité.

Par ailleurs, le comité a voté la fusion des nombreuses réserves en trois, dédiées d'une part à une réserve de salaire pour le personnel de Pôle Sud (formatrice de français, personnel de nettoyage...) en cas d'arrêt de l'activité, d'autre part une réserve concernant les locaux et le matériel au sens large (suppression des distinctions entre informatique, vidéo, sono, Vide-Poche...) et enfin concernant les nouveaux projets. A ce propos, le comité a validé l'utilisation en 2024 de provisions pour engager de manière pérenne une formatrice de français supplémentaire en lien avec le projet Trait d'Union.

ANNEXE AUX COMPTES

du 01.01.2023 au 31.12.2023

ATTRIBUTIONS PERÇUES - hors comptes annuels	2023	2022
Charges de personnel - FASL	661 533.60	560 659.78
Frais locaux pris en charge par la Ville de Lausanne	123 708.00	123 708.00
Locaux et frais payés par la FASL	6 600.50	30 954.09
Autres frais payés par la FASL	2 054.70	
Total	793 896.80	715 321.87

ACTIFS	2023	2022
<u>Actifs circulants</u>		
Caisse	779.90	6 444.75
PostFinance CH47 0900 0000 1002 7431 1	127 655.50	78 478.49
BCV CH18 0076 7000 L511 2794 3	68 615.45	66 201.95
Stock boissons	3 000.00	4 525.00
Subventions à recevoir	6 577.53	-
Débiteurs	-	6 060.50
Actifs de régularisation (actifs transitoires)	-	-
Total actifs circulants	206 628.38	16 710.69
TOTAL ACTIFS	206 628.38	161 710.69

PASSIFS	2023	2022
<u>Capitaux étrangers à court terme</u>		
Salaires à payer	45 246.10	682.05
Caisse AVS	2 044.75	-4 501.15
Charges à payer	8 844.44	152.00
Total capitaux étrangers à court terme	56 135.29	-3 667.10
<u>Fonds affectés</u>		
Fond de solidarité	2 282.25	2 282.25
c/c Marché de Noël	3 599.44	3 599.44
Fond contribution LoRo		18 896.15
Total fonds affectés	5 881.69	24 777.84
<u>Réserves</u>		
Réserve pour salaires	51 017.73	51 017.73
Réserve pour renouvellement locaux et matériel	56 133.13	-
Provision renouvellement équipement collectif	-	1 745.44
Provision renouvellement Vide Poche	-	11 011.45
Provision renouvellement informatique	-	11 300.00
Provision renouvellement artisanat	-	2 917.25
Provision renouvellement vidéo	-	7 000.00
Provision renouvellement matériel commun	-	6 300.00
Provision locaux	-	15 858.99
Réserve pour nouvelles activités / projets	20 89.21	-
Provision animation interculturelle	-	4 890.21
Provision nouveaux projets	-	16 000.00
Total réserves	128 041.07	128 041.07
<u>Capitaux propres</u>		
Capital	12 558.88	2 521.02
Résultat de l'exercice	4 011.45	10 037.86
Total capitaux propres	16 570.33	12 558.88
TOTAL PASSIFS	206 628.38	161 710.69



CHARGES	2023	2022
<u>Administratif</u>		
Administratif	14 951.65	14 831.29
Publicités et relations publiques	13 971.23	10 106.87
Frais du personnel et du comité	2 660.50	3 305.54
<b>Total charges générales</b>	<b>31 583.38</b>	<b>28 243.70</b>
<u>Charges de locaux, mobilier et matériel</u>		
Intendance salaires et charges sociales	19 440.75	17 719.35
Entretien et sécurité	5 854.01	3 541.78
Mobilier, équipement et matériel collectif (yc loterie romande)	39 785.40	71 713.25
Travaux et réparation des locaux	5 274.02	1 673.40
Consommable cafétéria	3 546.95	15 080.35
<b>Total locaux, mobilier et matériel</b>	<b>73 901.13</b>	<b>109 728.13</b>
<u>Charges des activités</u>		
Cours de langue	144 663.00	108 885.91
Evénements, conférences, concerts, films, Autre Midi	41 217.31	44 462.22
Théâtre du Vide-Poche	24 170.61	29 292.37
Cours, ateliers et rencontres	33 027.24	15 572.78
Marchés et trocs	16 635.81	11 431.10
Activités enfants	4 203.35	5 195.86
<b>Total charges des activités</b>	<b>263 917.32</b>	<b>214 840.24</b>
<b>TOTAL CHARGES</b>	<b>369 401.83</b>	<b>352 812.07</b>



PRODUITS	2023	2022
<u>Produits généraux et subventions</u>		
FASL - subvention fonctionnement	35 881.30	35 836.30
FASL - subvention pour les locaux	25 324.65	25 324.65
FASL - subvention projets spéciaux	-	4 300.00
FASL - subvention exercice antérieur	-	1 827.25
Autres produits (ex-animation générale)	375.82	490.30
Produit exercices antérieurs	-	3 490.01
<b>Total produits généraux et subventions</b>	<b>61 581.77</b>	<b>71 268.51</b>
<u>Recettes liées aux locaux</u>		
Location JJM	25 773.00	28 018.00
Loterie romande - contribution	18 896.15	70 000.00
Recette cafétaria (1 <sup>er</sup> étage)	666.45	-
Recette bar (dorénavant comptabilisé dans les produits " événements ")	-	17 375.90
<b>Total recettes liées aux locaux</b>	<b>45 335.60</b>	<b>98 018.00</b>
<u>Recettes liées aux activités</u>		
FASL - subvention monitorat	9 075.63	6 498.10
Cours de langue	141 916.00	130 270.00
Evénements, conférences, concerts, films	7 995.85	23 450.70
Bar Gibraltar et L'Autre Midi	32 992.68	-
Théâtre du Vide-Poche	25 091.25	29 964.34
Cours, ateliers et rencontres	29 407.07	22 846.80
Troc et marchés	16 342.35	15 118.10
Activités enfants	3 675.05	3 955.00
<b>Total recettes liées aux activités</b>	<b>266 495.88</b>	<b>249 478.94</b>
<b>TOTAL PRODUITS</b>	<b>373 413.25</b>	<b>418 765.45</b>

RÉSULTAT  
du 01.01.2023 au 31.12.2023

	2023	2022
Total charges	369 401.80	352 812.07
Total produits	373 413.25	418 765.45
<b>Résultat d'exploitation</b>	<b>4 011.45</b>	<b>65 953.38</b>
<b>Total attributions et prélèvements</b>	<b>0.00</b>	<b>-55 915.52</b>
<b>Résultat de l'exercice</b>	<b>4 011.45</b>	<b>10037.86</b>

Au fil des semaines, évoquons le quotidien (presque) atypique de Pôle Sud.

<p>› <b>Lundi</b></p> <p>Jour sans permanence, ni accueil libre du public. S'y déroulent cependant des</p> <ul style="list-style-type: none"><li>- Cours et ateliers (français, artistique)</li><li>- Séances de travail</li><li>- Répétitions de théâtre</li><li>- Locations diverses</li></ul> <p>Total approximatif de participant·exs = 123</p>	<p>› <b>Mardi</b></p> <ul style="list-style-type: none"><li>- Accueil du public et ouverture de l'atelier informatique (matin et après-midi)</li><li>- Cours et ateliers (français, multimédia, expression artistique, poterie adulte)</li><li>- Projection ou conférence</li><li>- Répétition de théâtre (à Pôle Sud ou/et au Théâtre du Vide-Poche)</li><li>- Locations diverses</li></ul> <p>Total approximatif de participant·exs = 214</p>
<p>› <b>Mercredi</b></p> <ul style="list-style-type: none"><li>- Accueil du public et ouverture de l'atelier informatique</li><li>- Cours et ateliers (français, déblocage informatique, multimédia)</li><li>- Projections (Visions du Nouveau Monde, Hors Champs) ou conférences</li><li>- Enfants : atelier de poterie</li><li>- Spectacle au Vide-Poche et/ou répétition de théâtre (y compris à Pôle Sud)</li><li>- Locations diverses</li></ul> <p>Total approximatif de participant·exs = 192</p>	<p>› <b>Jeudi</b></p> <ul style="list-style-type: none"><li>- Accueil du public et ouverture de l'atelier informatique</li><li>- Cours et ateliers (français, expression artistique, multimédia)</li><li>- Spectacle au Vide-Poche et/ou répétition de théâtre (y compris à Pôle Sud)</li><li>- Projection ou conférence</li><li>- Locations diverses</li><li>- Repair Café</li></ul> <p>Total approximatif de participant·exs = 178</p>
<p>› <b>Vendredi</b></p> <ul style="list-style-type: none"><li>- Accueil du public et ouverture de l'atelier informatique</li><li>- Cours et ateliers</li><li>- L'Autre Midi</li><li>- Projection, conférence, concert (Piment Glacé, Cinéclub féministe, Hors champs)</li><li>- Spectacle au Vide-Poche et/ou répétition de théâtre (y compris à Pôle Sud)</li><li>- Exposition : vernissage</li><li>- Locations diverses</li></ul> <p>Total approximatif de participant·exs = 223</p>	<p>› <b>Samedi</b></p> <ul style="list-style-type: none"><li>- Spectacle au Vide-Poche et/ou répétitions de théâtre (y compris à Pôle Sud)</li><li>- Cours et atelier (expression artistique)</li><li>- Concert, festival (Nuits Boréales, festival)</li><li>- Locations diverses</li></ul> <p>Total approximatif de participant·exs = 257</p> <p>› <b>Dimanche</b></p> <ul style="list-style-type: none"><li>- Spectacle au Vide-Poche et/ou répétition de théâtre (y compris à Pôle Sud)</li><li>- Cours et ateliers (expression artistique)</li><li>- Locations diverses</li></ul> <p>Total approximatif de participant·exs = 113</p>

Sur une semaine ont lieu environ 1 000 passages pour l'ensemble des activités se déroulant à Pôle Sud et au Théâtre du Vide-Poche.

Pour la mise sur pied d'une semaine, plusieurs heures de rencontres et de colloques sont nécessaires afin de finaliser la logistique et l'organisation (préparation des animations, de l'accompagnement des invité·exs et partenaires, des locaux loués par des associations tierces, etc.)

En 2024, plusieurs sujets vont nous occuper.

D'une part, un festival permettra de fêter les 50 ans du Théâtre du Vide-Poche, soit le moment où le centre a obtenu d'autres locaux, et que l'espace à la Place de la Palud 10 a été intégralement dédié aux arts de la scène. Pour rappel, c'est autour de 1966 que le Centre socioculturel de l'Union Syndicale Lausannoise est né, et le développement de ses activités est passé par l'obtention d'autres locaux dès 1974.

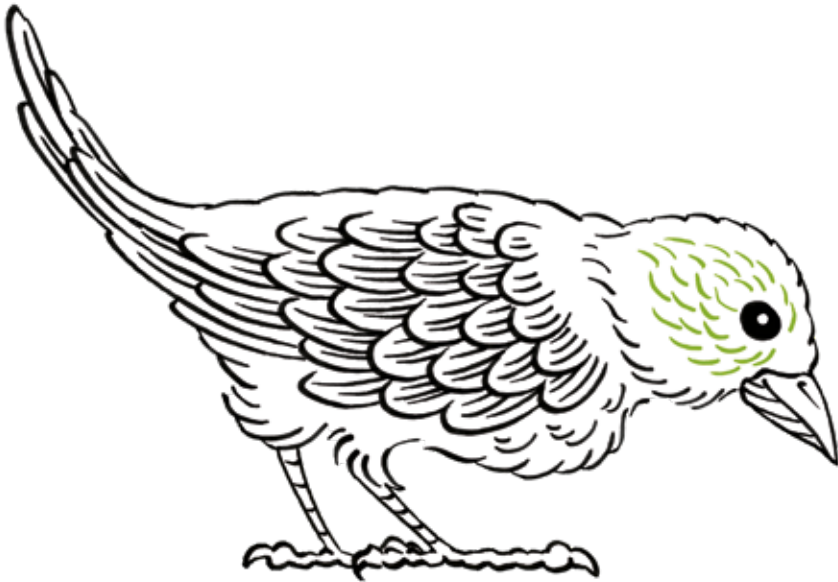
D'autre part, quelques enjeux de renouvellement se profilent, comme le projet de l'Autre Midi, suite au départ de la cheffe et formatrice Christelle François. Le partenariat avec la Bourse à Travail dépasse les personnes, mais ce projet était véritablement jusque là incarné par la personnalité de Christelle.

Aussi, le projet Trait d'Union doit pouvoir devenir une activité récurrente des cours de français, tant il a trouvé son public, mais pas encore ses financements sur le long terme. Le Studio Vidéo du 3ème étage va être réaménagé pour devenir un véritable Espace Multimédia pour y accueillir des réunions, des ateliers, et et une webradio, en plus de garder un espace de travail pour la vidéo. Plusieurs partenaires sont avec nous sur ce projet (LooseAntenna, Association Zébra, ...)

Nous espérons également que la FASL dégèle le poste laissé vacant par le départ de Noëlle Pitteloud, afin de remonter des activités pour les enfants, et refaire vivre l'atelier poterie avec de nouvelles énergies.

Enfin, nous espérons pouvoir avoir des informations claires quant aux perspectives de travaux qui vont toucher autant la Palud 10 et le Théâtre du Vide-Poche que Jean-Jacques Mercier 3 et Pôle Sud. En effet, l'incertitude liée à un manque de calendrier clair, ainsi qu'aux types de travaux envisagés n'est pas toujours simple pour nous et freine nos envies d'amélioration et/ou de rénovation des locaux.

Pour terminer, en tant que centre de l'USV, nous souhaitons revisiter notre rôle d'employeur afin de devenir exemplaire, en terme de conditions de travail, mais également en termes de salaires. Un gros travail de réflexion autour de la grille salariale, et d'un règlement interne a été débuté à fin 2023.



› **Comité**

Suad Ahmed  
Jean-Marie Chautems  
Clémence Demay  
Amina Djahnine  
François Graf  
Philippe Jeanloz (co-président)  
Michel Pitton (caissier)  
Jean-Luc RoCHAT  
André Roth  
Frances Trezevant (co-présidente)

› **Animateur·trice·s socioculturel·le·s**

Noémie Déléze - 75 %  
Jérémy Gigon – 70 %  
Élise Magnenat – 65 %  
Grég Narbel – 70 %  
Claudia Pessina – 75 %  
Noëlle Pitteloud – 60 % jusqu'en novembre

› **Secrétaire comptable**

Karin Zakarya – 40 % jusqu'à fin février  
Cécilia Lobo - 40% dès septembre  
Et plusieurs remplaçant·exs entre mars et décembre :  
Carine Bouillant, Mélanie Lagarde, Felix Zurbriggen

› **Intendance et entretien**

Leennie Beck  
Max-Olivier Hodel  
Fatima Khatir  
Solange Wemaguila

› **Enseignantes de français**

Lynn Guex – jusqu'en mars  
Brigitte Monod Ducimetiere  
Pauline Robert-Charrue – depuis avril  
Diane Kalogiannidis – depuis avril (Trait d'Union)

› **Stagiaire**

Anastasia Leresche (Formation pratique 2 à la HETSL)

**PARTENAIRES RÉGULIERS**

› **Comité du Vide-Poche**

Nathalie Aucourt  
Delphine Bourseau  
Perrine Chevalley  
Francesco de Ciampis  
Didier Gallaz  
Sandrine Marty  
Claire Thompson

› **Association Zebra**

Amele Amanuel  
Vanessa Belt Brancato  
David Bolliger  
Dominic Buhlmann  
Marie-Christine Buhlmann

Luc Chapuis  
Les Cri-Cri  
Louis Gence  
Melanija Kambic  
Christian Muehlheim  
Damien Modoux  
Pascal Parizot  
Daniel Richard  
Ferenc Rakoczy  
Jean-Luc RoCHAT  
Katia Sauthier

› **La Bourse à travail**

Christelle François  
Pascale Kohli

› **Jardin aux 1 000 mains**

Felix Zurbriggen  
Jacline Choulat  
Les Limaces et les 1 000 mains...

› **Sakadoh**

Jean-Daniel Forestier

› **Association ICRA**

Pierre-Alain Gendre  
Valérie Kernen

› **Association Onirico**

Gustavo & Antonio Guerrero  
Léonie Mugglin  
Laura Neville  
Roberto Torres

› **Association le Renversé**

Tila Chitunda  
Cristina Müller

› **Visions du Nouveau Monde**

Dafne Carrasco  
Rita Guarrido

› **Nuits Boréales**

André Roth  
Lili Roth Galvis

› **Moniteur·trice·s et intervenant·exs ponctuel·lex**

Thierry Assiga  
Pauline Baudat  
Dafne Carrasco  
Amina Djahnine  
Lydie Dramah  
Jaume Galifa  
Rachel Isoz  
Michele Luchetti  
Martine Neipp  
Alex Ruchti  
Rose-Marie Sansonnens Mentha  
Jana Trnka

Nous tenons à exprimer notre reconnaissance à  
- la Fondation pour l'Animation Socioculturelle Lausannoise  
- l'Union Syndicale Vaudoise  
- la Ville de Lausanne et ses services.

Un grand merci à La Loterie Romande dont le soutien financier exceptionnel a permis d'optimiser la cuisine et le matériel technique de la salle Gibraltar.

Nombreuses et nombreux sont celles et ceux qui nous permettent de mener à bien nos activités. Tou.xtes sont ici cité.es dans l'ordre alphabétique de l'initiale du premier mot/ prénom, associations et collectifs étant distingués des individus. Nous prions les oublié.es de pardonner leur omission..

- Association Lilith
- Association Sleep-in
- Association Zebra
- Bourse à Travail
- Bureau Cantonal pour l'Intégration des étrangers et la prévention du racisme (BCI)
- Bureau Lausannois pour les immigrés (BLI)
- Collectif Revoltétons-nous
- Collectif vaudois de la grève féministe
- Collectif Sud Global
- Contre-Attaque & Autonomie
- Fédération Vaudoise de Coopération FEDEVACO
- Grève pour l'Avenir
- Les LibertAirs
- Loose Antenna
- Nous Sommes
- Néo Martine
- Trigon Films
- UNIL – Master interfacultaire en humanités numériques (Isaac Pante et Chloé Hoffman)
- Uniterre
- Céline Exquis (BCI)
- Constance Jeanjaquet, notre médicament pour l'esprit (citation de Max-O)
- Denis Gaillard, la moustache la plus mythique de la sonorisation lausannoise
- Jaume Gallifa
- Les membres des troupes résidentes et partenaires :  
compagnies du Vide-Poche, du Trac'N'Art & Théâtre Liquide
- Luc Chapuis
- Max-Olivier Hodel, président du fan club de Claude François à Pôle Sud
- Maria Pedrosa, permanente syndicale pugnace et souriante
- Patrick Rion, géant militant et génial bricolo
- Rose-Marie Sansonnens
- Robi Engler (L'AO, atelier ouvert d'animation)
- Simone Lienhard, garante de l'organisation du staff du bar du Vide-Poche
- Frances Trezevant, pour sa présidence et son engagement durant toutes ces années.
- Touxtes les bénévoles du bar, du vin chaud et des pâtisseries du Marché de Noël Solidaire
- Toutes les associations tenant un stand au Marché de Noël Solidaire



› **Pôle Sud**

Centre socioculturel de l'Union Syndicale Vaudoise • USV  
Av. Jean-Jacques Mercier 3, 1003 Lausanne  
Tél. 021 311 50 46 • [info@polesud.ch](mailto:info@polesud.ch) • [polesud.ch](http://polesud.ch)



**FASL**

FONDATION POUR  
L'ANIMATION  
SOCIOCULTURELLE  
LAUSANNOISE

Pôle Sud fait partie des 17 centres socioculturels  
gérés par la Fondation pour l'Animation Socioculturelle  
Lausannoise ([fasl.ch](http://fasl.ch)), subventionnée par la Ville  
de Lausanne.

